



Betrokkenheid veldpartijen bij ramingen Capaciteitsorgaan

- Veldgesprekken
- Werkgeversenquêtes
- Enquêtes onder de beroepsgroep
- Expertsessies
- Leden Kamers
- Leden Algemeen bestuur

26 augustus 2024

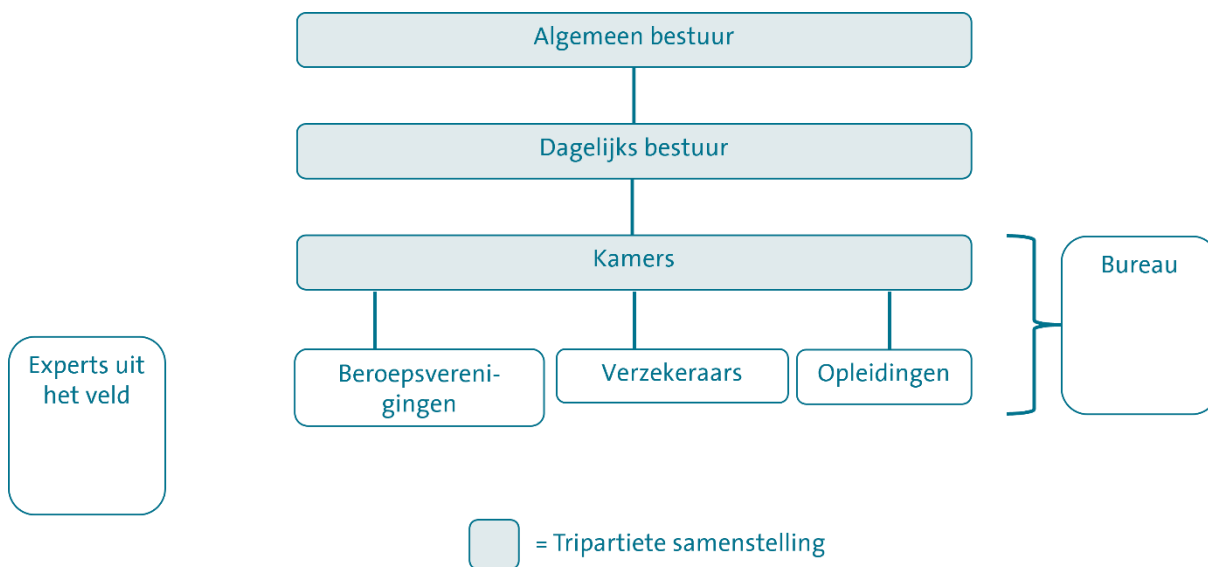
1 De rol van het Capaciteitsorgaan

De ministeries van Volksgezondheid, Welzijn en Sport en Onderwijs, Cultuur en Wetenschappen stellen het benodigd aantal opleidingsplaatsen vast voor een aantal (vervolg)opleidingen in de zorg. Daarvoor is het noodzakelijk om in een raming de benodigde opleidingsbehoefte te bepalen.

De ministeries hechten eraan dat het ramen zo onafhankelijk en objectief mogelijk gebeurt en op basis van relevante factoren. De Rijksoverheid heeft het Capaciteitsorgaan gevraagd deze ramingen uit te voeren. Daarbij achten de ministeries het essentieel dat het Capaciteitsorgaan veldpartijen betreft bij de raming van opleidingsplekken.¹

Het Capaciteitsorgaan is in 1999 opgericht en is een ‘dienst van algemene economisch belang’ (DAEB). Doel is om op grond van onder meer de te verwachten zorgbehoefte, ramingen op te stellen over de toekomstig benodigde capaciteit aan professionals in de zorg. In het verlengde van de ramingen heeft het Capaciteitsorgaan als doel de zorgsector en overheid van informatie te voorzien.

Het Capaciteitsorgaan stelt elke drie jaar ramingen op voor 80 beroepsgroepen. Deze ramingen worden vastgesteld in het Algemeen Bestuur (Figuur 1). In het Algemeen Bestuur zijn vertegenwoordigd: opleidingsinstellingen, beroepsgroepen en zorgverzekeraars. De samenstelling van het Algemeen Bestuur en de keuze van de voorzitter zijn vastgelegd in de Statuten. Het Capaciteitsorgaan kent verder een tiental Kamers voor de diverse (clusters van) beroepsgroepen. In elke Kamer zijn ook de drie veldpartijen vertegenwoordigd. Het voorzitterschap rouleert tussen de drie veldpartijen. Ook de precieze samenstelling van de Kamer en de afspraken rond de voorzitter zijn vastgelegd in de statuten van het Capaciteitsorgaan.² Het Capaciteitsorgaan heeft voor elke Kamer twee programmasecretarissen op het bureau die samen de raming voorbereiden.



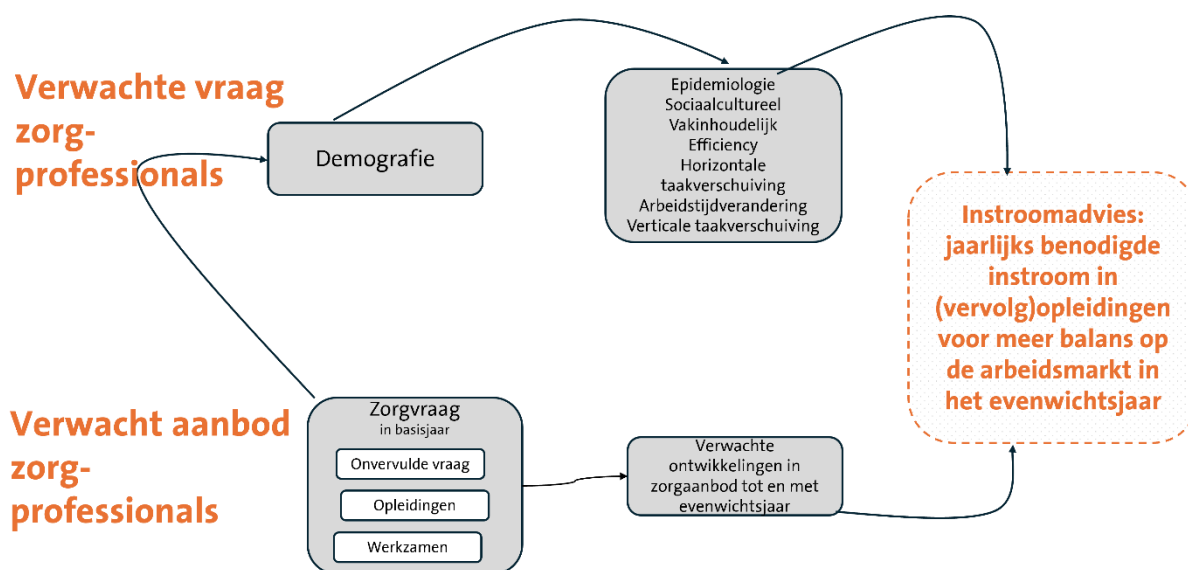
Figuur 1 Structuur Capaciteitsorgaan

¹ Uitvoeringsovereenkomst Ministerie van VWS – Capaciteitsorgaan, 2023.

² Voor de raming basisartsen is geen aparte Kamer. Het instroomadvies voor de geneeskunde is tot nu toe alleen vastgesteld in het Algemeen Bestuur van het Capaciteitsorgaan. Bij het vooronderzoek onder basisartsen dat in 2024 is gepubliceerd, is gewerkt met een begeleidingscommissie. Voor de raming die eind 2025 verschijnt, wordt nu gewerkt met een werkgroep/ramingscommissie en een adviesgroep.

2 Wat houdt ramen van instroom in (vervolg)opleidingen precies in?

Het Capaciteitsorgaan verricht de ramingen voor een groot aantal zorgberoepen in de zorg. Met behulp van een ramingsmodel en het zorgvuldig doorlopen van het ramingsproces komt het Capaciteitsorgaan tot een zo objectief mogelijke inschatting van het instroomadvies. Het ramingsmodel is weergegeven in figuur 2.³



Figuur 2 Ramingsmodel Capaciteitsorgaan

Het ramingsmodel wordt toegepast per afzonderlijke beroepsgroep en maakt onderscheid tussen aanbod van en vraag naar zorgprofessionals.

Figuur 2 begint linksonder met het *beschikbare* aanbod aan zorgprofessionals in het basisjaar (in fte). Voor de raming die verschijnt in 2025 is 2025 het basisjaar. Het model gaat er van uit dat in het basisjaar de vraag naar zorgprofessionals gelijk is aan de werkzame zorgprofessionals (in fte) en de eventuele onvervulde vraag (i.e., tekort of overschot). Tot de onvervulde vraag behoren bijvoorbeeld langdurig onvervulde vacatures voor het betreffende zorgberoep (in fte). Op basis van het beschikbare aanbod in het basisjaar wordt vervolgens een inschatting gemaakt van het verwachte aanbod aan zorgprofessionals in het evenwichtsjaar.

De bovenkant van Figuur 2 betreft de *toekomstige* vraag naar zorgprofessionals. Er wordt ingeschat met hoeveel procent de vraag naar zorgprofessionals toe- of afneemt als gevolg van demografische ontwikkelingen en een aantal niet-demografische ontwikkelingen. Het gaat om een inschatting van ontwikkelingen in de toekomst; dat betekent per definitie dat we nog niet zeker weten of het ingeschatte effect zich daadwerkelijk zal gaan voordoen. De toekomstige vraag geeft het *verwachte benodigde* aantal zorgprofessionals (in fte) aan.

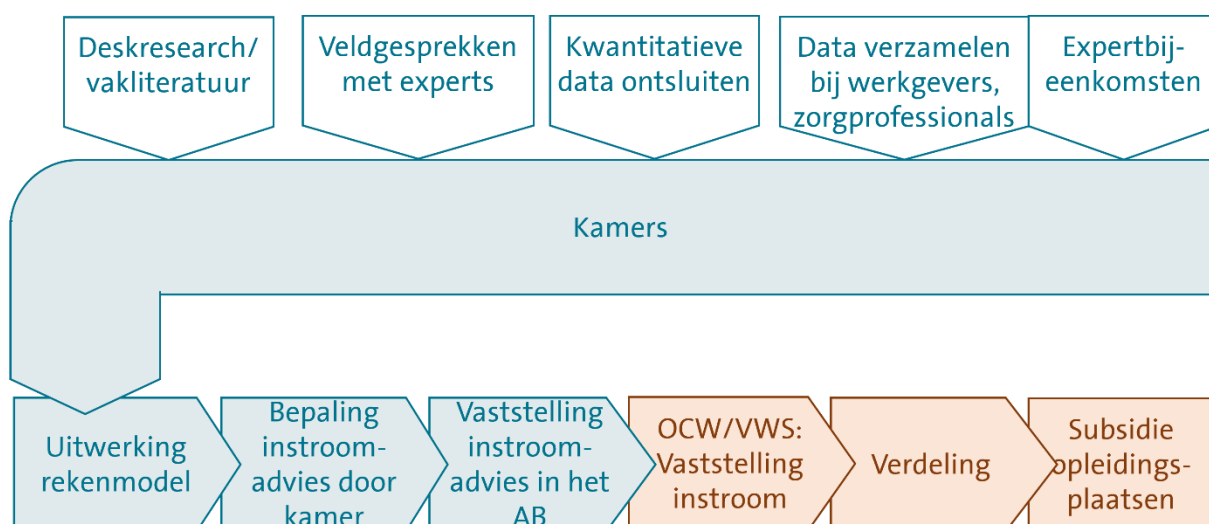
³ Dit ramingsmodel is begin 2000 ontwikkeld samen met het Nivel. Met enige regelmaat vinden evaluaties plaats van de toepassing van het model en daarop volgen kleine aanpassingen. Zo ontstaat een lerende cyclus van verbeteringen.

Het blok rechts in Figuur 2 geeft het aantal mensen weer dat in de (vervolg)opleiding zou moeten *instromen* om het verwachte beschikbare aanbod aan zorgprofessionals in de toekomst (meer) in evenwicht te brengen met het verwachte benodigde aanbod.

Juist omdat het bij ramen gaat over inschattingen voor en verwachtingen over de toekomst, wordt de raming elke drie jaar herhaald. Op die manier is te volgen of de verwachtingen inzake ontwikkelingen in de toekomstige vraag en het beschikbare aanbod ook uitkomen.

3 Dataverzameling en betrokkenheid veldpartijen

Bij het ramen kan het Capaciteitsorgaan niet zonder veldpartijen. Immers, bestaande data gaat over het verleden. Trends uit het verleden zijn niet automatisch door te trekken naar de toekomst. Het zijn juist veldpartijen die weten wat er nu in de praktijk gebeurt en wat mogelijke nieuwe trends zijn. Vandaar dat het Capaciteitsorgaan in diverse stappen van het ramingsproces de veldpartijen betreft. Figuur 3 geeft het ramingsproces weer zoals dat bij elke beroepsgroep wordt doorlopen.



Figuur 3 Ramingsproces Capaciteitsorgaan

Het proces van ramen start met een evaluatie van de vorige raming in de desbetreffende Kamer. Daarop volgt een oriënterende fase waarin de programmasecretaris via deskresearch en veldgesprekken met experts inzicht probeert te krijgen in nieuwe ontwikkelingen. Het Capaciteitsorgaan maakt verder gebruik van diverse databronnen. Hierbij gaat het zowel om publiek toegankelijke data, zoals van CBS Statline, als om data van diverse (zorg)partijen.

Voor de factoren waar onvoldoende data over beschikbaar zijn, verzamelt het Capaciteitsorgaan zelf gegevens. Bijvoorbeeld via een enquête onder werkgevers en/of beroepsbeoefenaars. In de enquête onder werkgevers bundelt het Capaciteitsorgaan de vragen over verschillende beroepsgroepen. Het versturen van de vragenlijsten gebeurt in afstemming met de landelijke veldpartijen zodat zij hun leden kunnen informeren over de te ontvangen enquête.

De verkregen gegevens uit diverse bronnen legt de programmasecretaris naast elkaar (triangulatie) om een inschatting te maken van de parameters van het ramingsmodel. Met name voor de toekomstige ontwikkelingen in de vraag is extra input gewenst van experts in het werkveld. Immers, mensen uit de praktijk weten het beste welke ontwikkelingen zich voordoen en voor welke

opgaven ze staan. Het Capaciteitsorgaan organiseert daarvoor expertbijeenkomsten om de verwachtingen voor de toekomst scherp te krijgen. De opgehaalde resultaten voor de parameters van het model worden vervolgens met de Kamer gedeeld. Op basis van de doorrekening van het model en eventuele varianten komt de Kamer tot een tripartiet gedragen voorstel voor de benodigde instroom.

Bij het instroomadvies kunnen naast de modelparameters ook andere overwegingen een rol spelen. Daarbij valt te denken aan haalbaarheid en aan eventuele beleidsscenario's. Haalbaarheid gaat over de beschikbaarheid van opleiders en het aantal kandidaten voor de opleiding. Zo kan de inschatting zijn dat er misschien veel meer zorgprofessionals nodig zijn, maar dat er te weinig kandidaten belangstelling hebben voor de opleiding. Beleidsscenario's gaan over andere mogelijkheden dan het opleiden van zorgprofessionals om vraag naar en aanbod van zorgprofessionals in de toekomst dichter bij elkaar te brengen. Een voorbeeld van een beleidsscenario is rekening houden met meer of minder buitenlandse instroom en doorrekenen wat het effect daarvan is op de benodigde opleidingsinstroom.

Het Algemeen Bestuur stelt de rapportage en het onderbouwde instroomadvies definitief vast. Het is vervolgens aan de ministeries van VWS en OCW om de daadwerkelijke instroom vast te stellen en subsidie voor de opleidingsplaatsen beschikbaar te stellen.